

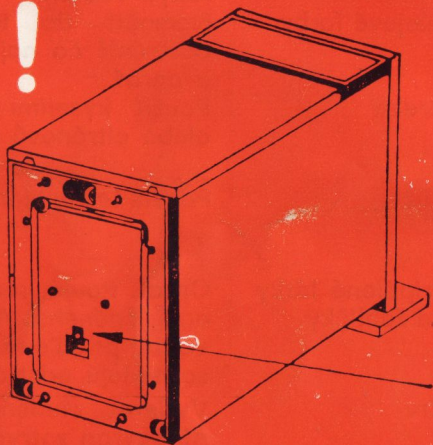
TATRAMAT

NÁVOD NA OBSLUHU
AUTOMATICKEJ BUBNOVEJ PRAČKY



TATRAMAT

POZOR!



Motor práčky je pre prepravu upevnený. Pred uvedením do chodu práčku sklopiť, vyskrutkovať skrutku a vybrať uhlovú podperu, čím sa motor uvoľní.

Vážená pani!

Tu som, aby som Vám slúžil. Buďte presvedčená, že sa vynasnažím, aby ste boli spokojná a aby som Vám ušetril únavu počas prania. So skromnosťou môžem povedať, že máte vo mne neúnavného a poslušného spolupracovníka, ktorému môžete zveriť všetko čo sa dá prať, od najjemnejšej bielizne až po najznečistenejšie montérky.

Som silnej konštrukcie a mám štruktúru, ktorá odolá aj hrubému zaobchádzaniu. Nezastieram však, že Vám poslúžim o to viac, keď mi budete Vaše rozkazy označovať jemne, lebo tým mi predĺžite životnosť.

Na stranách tejto brožúrky sa dozviete všetky tajomstvá mojej anatómie a ako ma obsluhovať, aby som Vám čo najlepšie slúžil.

Bol by som rád, keby ste venovali zvláštnu pozornosť triedeniu bielizne, ktorú mi mienite zveriť. Rubrika PRANIE Vám k tomu pomôže a jasne Vám určí postup.

Nechám Vás teraz prečítať tieto rady a som pripravený na naše prvé pranie.

Váš oddaný TATRAMAT

TATRAMAT

POPIS

Plášť	je z ocele, posmaltovaný kremičitým smaltom vypáleným pri 900 °C. Jeho údržba je jednoduchá. Je jednoducho rozoberateľný na jednotlivé steny.
Základný rám	je z lisovanej ocele, liatinová zaťažovacia doska zabezpečuje práčke veľkú stabilitu. Kolieska umožňujú ľahké premiestnenie.
Nádrž	je z ocele, posmaltovaná lúhovzdorným kremičitým smaltom.
Bubon	je z nehrdzavejúcej ocele. Otáča sa na dvoch čapoch z nehrdzavejúcej ocele.
Náplň	maximálne 4 kg suchej bielizne.
Hladinový spínač	ovláda tri hladiny: <ul style="list-style-type: none"> – vyššiu pre všetky tri plákania obsah vody asi 18 l – nižšiu pre pranie obsah vody asi 12 l – nulovú hladinu pre odstreďovanie, keďže automatika zapína odstreďovanie až po vyprázdnení.
Ložiská	sú samomazné, uložené v gume a vybavené tesnením.
Ovládanie	je čelné a je jednoduché. Po počiatočnom nastavení žiadaného programu podľa druhu textílií ovláda vbudovaný programátor celý cyklus prania bez potreby ďalšieho zásahu.
Násypka pracieho prostriedku	je z plastickej hmoty. Umožňuje, aby sa prací prostriedok vplavil do nádrže v rozpustenom stave. Tým nevzniká nebezpečie tvorenia škvŕn.
Tlačidlo posun	je samostatný spínač, ktorý umožňuje posunúť (otáčať) dvierka bubna oproti dvierkam práčky, avšak len keď sú dvierka práčky zatvorené.
Programy	práčka má viaceré voliteľné programy <ul style="list-style-type: none"> – program pre biele textílie – program pre farebné textílie

	Bavlnené a plátané (ľanové) látky	Farebné látky, hodváb, vlna, syntetické vlákna
Atrament	Použiť chlórnan sodný, po vyplákaní použiť kyselinu šťavelovú alebo citrónovú šťavu.	Použiť lieh a potom citrónovú šťavu.
Tuk, kolomaž, decht	Vytierať bravčovou masťou. Oprať v mydlovej vode. Ak suchá škvrna zotrúva, vytierať benzínom alebo tetrachlóróm.	Vytierať benzínom alebo tetrachlóróm.
Ovocná šťáva, víno	Použiť horúcu vodu. Ak škvrna zotrúva, použiť chlórnan sodný pre biele látky, pre farebné látky použiť citrónovú šťavu alebo kyselinu šťavelovú.	Vytierať teplou vodou, potom peroxýdom vodíka a čpavkom. Ak ide o farebnú látku, vytierať 10% roztokom kyseliny octovej.
Mlieko, smotana, zmrzlina Plieseň	Oprať. Ak škvrna zotrúva, oprať v chlórnan sodnom.	Vytierať s teplou vodou. Po vysušení vytierať tetrachlóróm.
Vajíčka	Umyť, oblieť s chlórnanom sodným a opláknúť v čpavku.	Použiť manganistan draselný až do zmiznutia škvŕny. Potom použiť kyselinu šťavelovú.
Olejové farby	Vytierať tetrachlóróm, ak škvrna zotrúva, použiť peroxýd vodíka.	Zotrieť nožom. Vytierať tetrachlóróm a potom studenou vodou.
Hrdza	Namočiť do terpentýnu, odstrániť čo najviac farby a oprať.	Vytierať tetrachlóróm alebo terpentínom.
Rúž	Použiť kyselinu šťavelovú alebo citrónovú šťavu.	Použiť bežné komerčné prostriedky. Je veľmi ťažko odstrániteľná.
Pripálené látky od žehličky	Použiť tetrachlór.	Natrieť bravčovou masťou, ktorá sa potom odstráni tetrachlóróm.
Krv	Oprať. Použiť roztok chlórnanu sodného. Ak je látka veľmi pripálená, následky sa nedajú odstrániť.	Ak je málo pripálená, použiť peroxýd vodíka.
	Vytierať studenou vodou. Ak škvrna zotrúva, namočiť do zriedeného čpavku až kým škvrna nezmizne. Oprať.	Vytierať studenou vodou. Ak škvrna zotrúva, oblieť s peroxýdom vodíka alebo pepsínom.



Prostriedok	Vlastnosť	Návod
Kyselina octová alebo koncentrovaný ocot Kyselina šťavelová Denaturovaný lieh Čpavok Benzín a tetrachlór	oživuje farby proti hrdzi rozpúšťadlo odmasťovač rozpúšťadlo	10% roztok + 2 časti vody 50 g v 1/4 l teplej vody v pomere 1:6 s vodou v pomere 1:6 s vodou benzín je horľavý, používať opatrne
Roztok chlórnanu sodného Peroxyd vodíka Terpentín Manganistan draselný	odfarbovač odfarbovač rozpúšťadlo okysličovadlo	v pomere 1:1 s vodou v pomere 1:4 s vodou v čistom stave 10 g 1/4 l vody

ODSTRÁNENIE NIEKTORÝCH ŠKVRN

	Bavlnené a pláténé (ľanové) látky	Farebné látky, hodváb, vlna, syntetické vlákna
Blato	Vytierať studenou vodou, potom vyprať. Ak škvŕna zotrúva vytierať liehom.	Vytierať studenou vodou, ak škvŕna zotrúva, vytierať liehom
Sviečka, krém na topánky	Zvyšky odstrániť nožom. Napustiť bravčovou masťou. Oprať. Ak škvŕna zotrúva, vytierať liehom.	Vložiť látku medzi pijavé papiere, vyžehliť a vytierať tetrachlóróm.
Káva, čaj	Oprať. Zvyšky škvŕn umyť v roztoku chlórnanu sodného.	Vytierať vlažnou vodou. Vybieliť peroxydom vodíka. Ak masťný krúžok zotrúva, vytierať tetrachlóróm.
Čokoláda, kakao	Namočiť škvŕnu do roztoku liehu s niekoľkými kvapkami čpavku a vyprať. Ak škvŕna zotrúva, obieleť v roztoku chlórnanu sodného.	Vytierať tetrachlóróm.

- program pre syntetické vlákna (nylon, silon a pod.). Tento program vylučuje odstred'ovanie a skrúti reverzáciu
- program pre vlnu. Tento program taktiež skrúti reverzáciu, avšak zachováva odstred'ovania
- okrem uvedených základných programov je možné zastaviť aj iné programy. Napr. môžete zopakovať plákana, škrobiť, nastaviť iné teploty, môžete „biele“ prať bez predprania atď.

Pohyb bubna bubon sa striedavo otáča raz jedným, raz druhým smerom. Táto reverzácia je automatická a zabraňuje skrúcaniu textílií. Automatika okrem toho premení pomalú rýchlosť prania na rýchlosť odstred'ovania (300 obr./min.).

Ohrievanie je zabezpečené elektrickým ponorným ohrievacím telesom, ktoré vylučuje každú tepelnú stratu. Výkon: 2 kW.

Odrúsenie práčka je vybavena odrúšovacím zariadením proti rušeniu rozhlasu a televízie.

Odvod pary výpary sa odvádzajú hadicou, ktorá slúži prípadne tiež ako prepad vody.

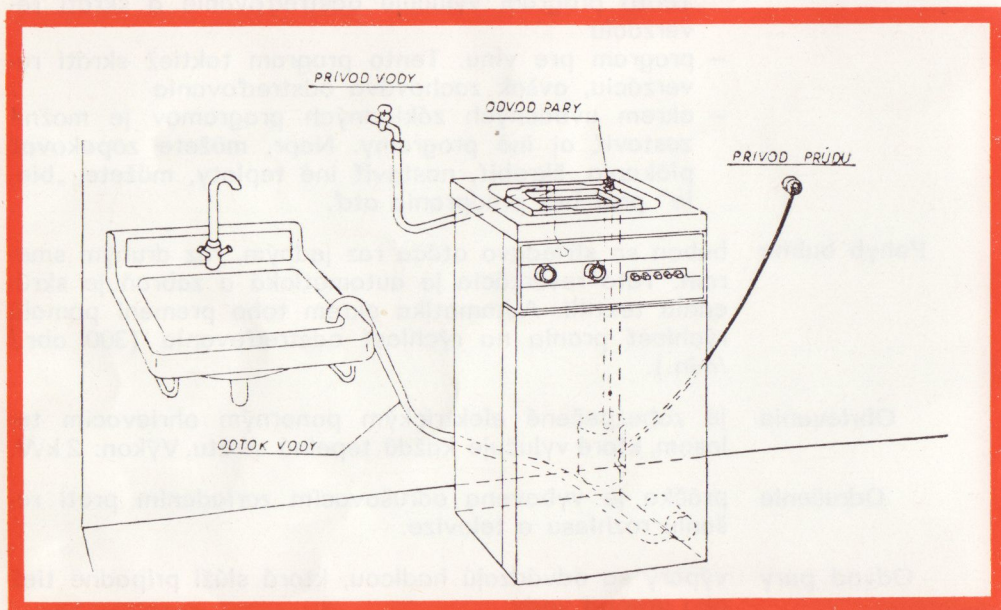
Prítok vody k práčke sa dodáva ohybná prítoková hadica.

Odtok vody použitú vodu odčerpáva samostatné čerpadlo. Pri vyprázdnení sa bubon otáča reverzačne ako pri praní.

Dvierka práčky pri otváraní práčky sa vplyvom bezpečnostného vypínača zastavuje otáčanie bubna.



RADY PRE INŠTALÁCIU



Práčka nevyžaduje žiadne upevnenie, zaťažovacia doska jej zabezpečuje dostatočnú stabilitu, je však potrebné, aby stála na vodorovnej a tvrdej ploche.

Prívod vody

Práčka je vybavená závitovou prípojkou pre ohybnú hadicu. Je nevyhnutne potrebné pripojiť práčku k vodovodnému ventilu prostredníctvom ohybnej hadice.

Ventil vodovodu musí byť ukončený závitom G 3/4" (vonkajší priemer 27 mm) pre priskrutkovanie ohybnej prívodovej hadice. Vhodný je napr. výtokový ventil 3/4" podľa ČSN 13 7136.

Ak máte k dispozícii elektrický tlakový zásobník teplej vody, môžete naňho napojiť vašu práčku pod podmienkou, že voda nebude teplejšia ako 40°C. Avšak pri praní vlny napojte práčku na studenú vodu, lebo najvyššia dovolená teplota pre vlnu je 30°C.

Ohybná prívodová hadica so závitovou prípojkou G 3/4" na ventil vodovodu sa dodáva s práčkou. Maximálny prípustný tlak vody je 0,6 Pa

Odtok vody

Vodu z prania a plákania odčerpáva samostatné elektrické čerpadlo, ktoré umožňuje ľahké vyprázdenie do ľubovoľného odtoku (výlevka,



ČIŠTENIE ŠKVŔŇ

Nemýľte si pranie s čistením škvŕň.

Veľa bežných škvŕň mizne pri praní. Určité druhy škvŕň sa však práním neodstránia ba naopak, teplotou sa ustália.

Organické škvŕny ako vajíčko, krv, mlieko predbežne namočené vo vlažnej vode sa taktiež dokonale odstránia pri praní v teplej vode. Prípadne ich vyčistíme podľa tabuľky, s primeraným čistiacim prostriedkom, a to: Malé škvŕny na bavlnu, plátno, hodvábe a na bielej vlnu treba vyčistiť handrou namočenou v čističi. Ak je potrebné, preplákať.

Pri veľkých škvŕnách podložit viaceré vrstvy pijavej látky a zachovať ten istý postup ako je vyššie uvedené.

V práčke neprevádzajte odfarbovanie príp. farbenie textílií, nakoľko dochádza k chemickému porušeniu smaltovaného povrchu nádrže!

◀ Odobratím prednej steny a jej odpojením máte možný prístup k čerpadlu, ktoré sa nachádza dole v pravo.

◀ Odskrutkujte krídlovú skrutku, ktorá upevňuje veko čerpadla a z telesa čerpadla odstráňte nitky, ktoré sa mohli namotať okolo osi za obežným kolom.

◀ Ďalej uvedené tabuľky obsahujú vlastnosti niektorých čistiacich prostriedkov a spôsob odstránenia najbežnejších škvŕň.

TATRAMAT

Práčka je mazaná pre 5000 hodín chodu a nevyžaduje žiadne dodatočné mazanie.

Pozor! Pred každým zásahom v práčke vytiahnuť zástrčku prívodovej šnúry.

Čistenie prívodového sita

Po odskrutkovaní prívodovej hadice zo zadnej strany práčky je prístup k prívodovému situ. V prípade, že sa práčka nenaplní vodou, treba sa presvedčiť o jeho čistote, prípadne ho vyčistiť.

Čistenie čerpadla

Pri zastavenej práčke vypustíte najprv zbytkovú vodu tým, že výtokovú hadicu položíte do plytkej nádoby asi 5 cm vysokej).

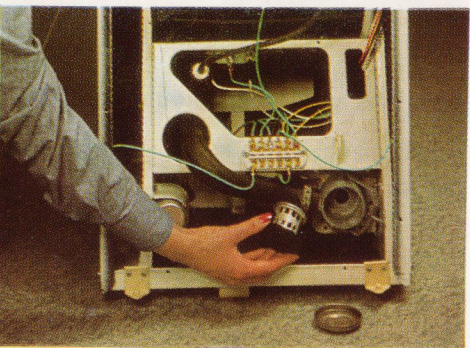
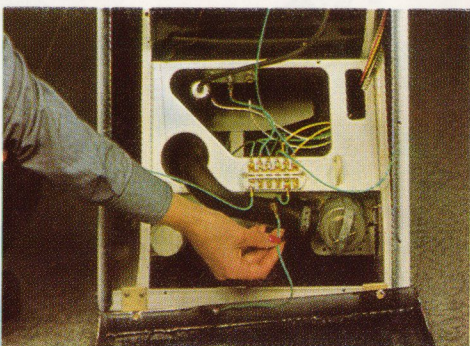
Pri opätovnom upevnení veka dbajte na správne umiestnenie tesnenia. Pri každom náznaku slabšieho čerpania treba čerpadlo vyčistiť, priemerne po 10 až 20-tich praniach.

Vonkajšie čistenie

Vonkajšok práčky utierajte špongiou po každom praní. Smaltovaný plášť sa ľahko čistí čistou vodou. Ak to považujete za potrebné, použite čistiace prostriedky. Na čistenie sa nemá používať ani drátenka ani piesok.

Pozor na vápenatú vodu

Ak voda obsahuje veľa vápnika, znižuje sa jej čistiaci účinok a v práčke sa vytvára vodný kameň. Na odstránenie týchto nedostatkov radíme pridávať zmäkčovadlo. Tým bude práčka chránená proti vodnému kameňu. Vaša bielizeň si zachová svoju pružnosť a dosiahne sa kvalitnejší výsledok.



umývadlo, vaňa). Skôr než dáte vašu práčku do chodu, overte si, či odtoková hadica sa nachádza vo výlevke vysokej aspoň 60 cm. Keď hadica leží na zemi, vytečie obsah nádrže! Výkon čerpadla je pomerne značný a preto je potrebné, aby výlevka mala dobrý odtok a aby nemohlo dôjsť k upchaniu.

Odvod pary

Vaša práčka má vzadu vpravo v hornej časti nádrže trubičku na odvedenie výparov. Na trubičke je nasadená ohnutá gumená hadica, aby sa výpary odvedli na požadované miesto. Hadicu umiestnite do výlevky alebo položte pod ňu nádobu. Koniec tejto hadice musí byť voľný, nemá byť ponorený vo vode.

Odvod pary slúži tiež ako prepád vody v prípade, keby hladina z neznámych príčin stúpila nad pracovnú výšku.

Napojenie na sieť

Práčka sa dodáva s káblom dĺžky aspoň 2 m ukončeným zástrčkou. Práčku pripojte k sieti, ktorá musí vyhovovať ČSN. Vzhľadom na odber 2200 W odporúčame pre práčku samostatný zásuvkový obvod s 10 A poistkou.

Upozornenie pri napojení na sieť

Práčka Tatramat sa môže inštalovať v kúpeľniach a používať za predpokladu dodržania ustanovenia ČSN 37 5215 a ostatných predpisov za týchto podmienok:

1. Všetky kovové časti v kúpeľni na dosah, s ktorými sa môže obslu-

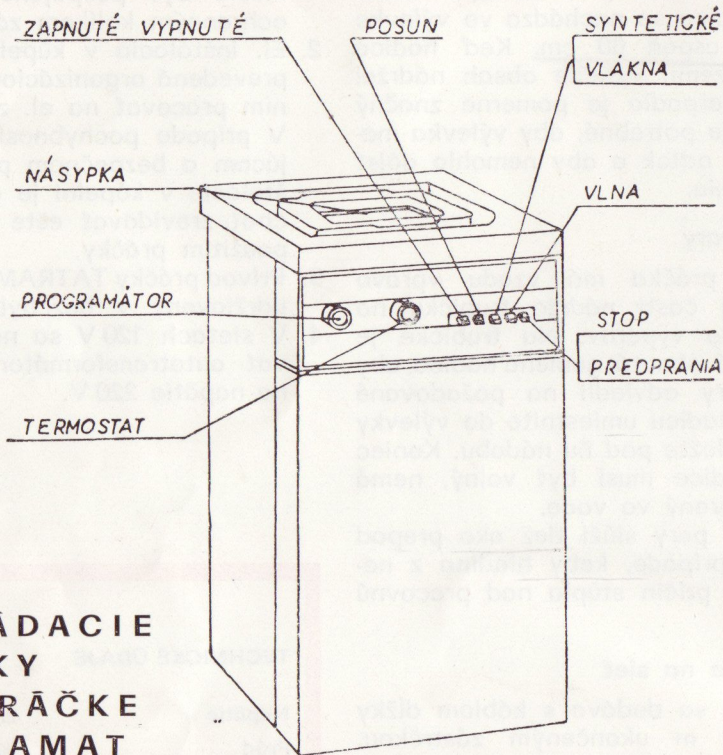
hujúca osoba dostať do styku, musia byť pospájané a spojené ochranným kolíkom zásuvky.

2. El. inštalácia v kúpeľni musí byť prevedená organizáciou s oprávnením pracovať na el. zariadeniach. V prípade pochybnosti o vyhovujúcom a bezpečnom prevedení inštalácie v kúpeľni je nutné ju nechať zrevidovať ešte pred prvým použitím práčky.
3. Prívod práčky TATRAMAT musí byť udržiavaný v bezchybnom stave.
4. V sieťach 120 V sa nesmie používať autotransformátor k prevodu na napätie 220 V.

TECHNICKÉ ÚDAJE

Napätie	220 V/50 Hz
Prúd	10 A
Max. príkon	2200 W
z toho	
vyhrievacie	
teleso	2000 W
tlak vo vodovodn. potrubí	0,15 - 0,6 Pa
Rozmery:	
výška	82 cm
šírka	42 cm
hĺbka	62 cm
hmotnosť	80 kg





OVLÁDACIE PRVKY NA PRÁČKE TATRAMAT

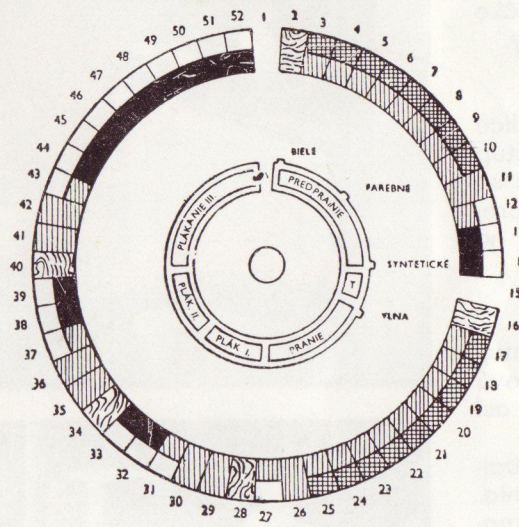
Na práčke máte nasledovné ovládacie prvky:

- gombík programátora
- gombík termostatu
- klávesnicový spínač s piatimi tlačidlami.

Programátor ovláda celý cyklus prania. Úplný cyklus prania obsahuje: predpranie, ohrev, hlavné pranie, plákanie I., plákanie II., plákanie III. Gombík programátora sa počas prania

otáča v smere hodinových ručičiek. Značka na gombíku pritom ukazuje priebeh prania. Gombíkom programátora možno otáčať ručne, pravda, tiež len v smere hodinových ručičiek. Blokované zariadenie zabraňuje otáčaniu v opačnom smere. Na začiatku prania treba značku gombíka nastaviť do polohy podľa druhu textílií, ktoré sa budú prať. Ďalší priebeh je automatický. Po skončení prania sa práčka zastaví.

Cyklus funkcií a polohy programátora



Funkcia termostatu

Po dosiahnutí nastavenej teploty umožňuje termostat začať hlavné pranie. Po celú dobu ohrevu stojí programátor v polohe 17 (zn. T).

Funkcia tlačidlového spínača Tlačidlo

zapnuté – vypnuté: hlavný vypínač. Umožňuje zapnúť, alebo vypnúť práčku v každej polohe programátora.

posun: krátkymi stlačeníami možno otočiť bubon tak, aby jeho dvierka boli oproti dvierkam práčky.

syntetické: znížením rytmu obrátov bubna a vylúčením odstredovania vytvára podmienky pre pranie najjemnejších textílií.

vlna: znížením rytmu obrátov bubna a zachovaním odstredovania vytvára podmienky pre pranie vlny.

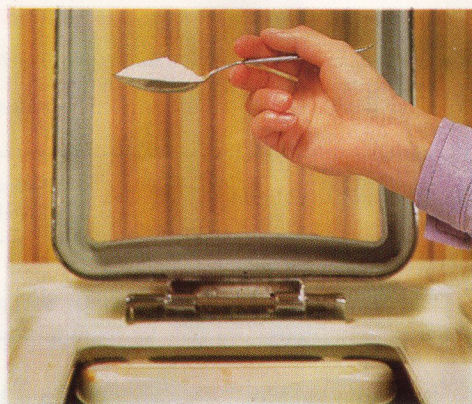
stop predprania: pri stlačení tlačítka sa práčka po predpraní zastaví. To umožňuje opakovať predpranie pri praní veľmi špinavých textílií.

Približné váhy niektorých kusov bielizne v suchom stave (váha v g)

prestieradlo	450 - 600	vreckovka	20	plienka	90
povlak	700 - 900	košeľ a pánska	260 - 420	zástera	200
podhlavník	270	1 pár ponožiek	50 - 150	spodky	260 - 370
uterák	100	spodnička	200	obrus	150 - 250
uterák froté	až 550				

Váhy iných kusov môžeme na základe týchto údajov odhadnúť.

TATRAMAT

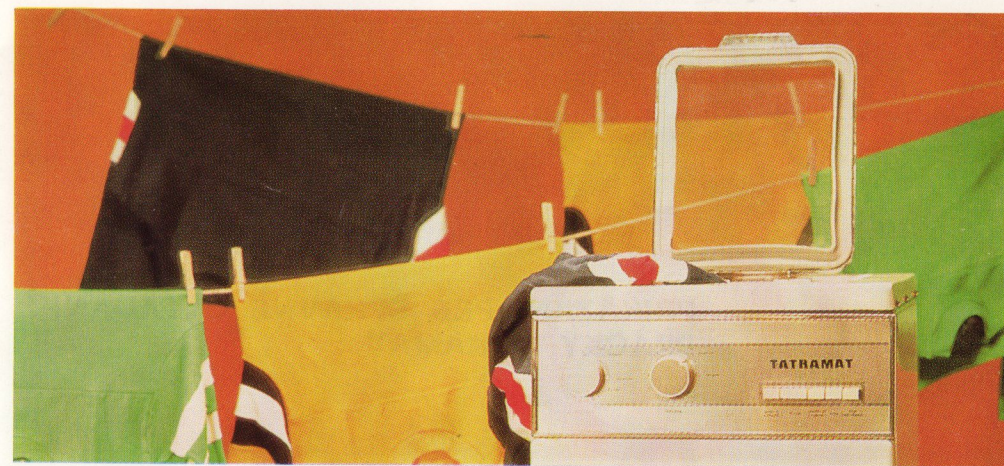


Aby sa docielili optimálne výsledky pri praní, je potrebné správne určiť dávky pracieho prostriedku. Pritom sa treba riadiť nasledovnými radami.

1. V práčke je správne množstvo pracieho prostriedku, keď pena neprevyšuje stred bubna. Pri nadmernej pene plávajú textilie v pene. Tým sa silne zníži pohyb potrebný pre pranie, v dôsledku čoho sa tak tiež znižuje prací účinok.
2. Množstvo pracieho prostriedku je závislé:
 - a) od druhu pracieho prostriedku – každý výrobca udáva pre ten – ktorý druh pracieho prostriedku správnu koncentráciu, napr. pri Sulfóne 70 g na 10 l roztoku
 - b) od tvrdosti vody – v miestach s veľmi mäkkou vodou treba dávkovanie znížiť o 30%
 - c) od množstva textílií – keď sa práčka plní len 2 kg alebo menej, treba dávkovanie znížiť až o 20%. Pre silne znečistené veci treba dávkovanie zvýšiť až o 50%, najmä pre predpranie.

3. Pozor na výlučne saponátové pracie prostriedky (napr. TIX)! Vytvárajú najmä pri mäkkej vode nadmerné množstvo peny. V takom prípade treba menej dávkovať.
4. Podobne pri praní nad 80 °C väčšina pracích prostriedkov nadmerne pení. V takom prípade treba menej dávkovať alebo počas prania znížiť teplotu na 80 °C.
Z našich pracích prostriedkov najosvedčenejšie sú: Peromat, Rakon, Polio a Radion.

Príklad: perieme 3 kg posteľnej bielizne práškom „Sulfon“, voda je priemerne tvrdá. **Základné dávkovanie:** „Sulfon“ 70 g na 10 l vody. **Dávka pre predpranie:** akoby pre 10 l vody: 70 g, asi 5 polievkových lyžíc. **Dávka pre hlavné pranie:** akoby pre 8 l vody 53 g, asi 4 polievkové lyžice. **Upozornenie:** Pri praní bez predprania treba dávku určiť akoby pre 12 l vody. Pri praní s predpraním je počas hlavného prania v práčke síce tiež 12 litrov vody, bielizeň je však z predprania už nasiaknutá pracím roztokom a preto treba pre hlavné pranie pridať menej prášku, tj. akoby pre 8 litrov vody.



Termostat ovláda teplotu počas prania. Značku na gombíku treba nastaviť na žiadanú teplotu podľa druhu textílií, vždy z nulovej hodnoty.

Jednotlivé tlačidlá klávesnicového spínača majú nasledovné funkcie:

Zapnuté – vypnuté. Je to tlačidlo hlavného vypínača a dovoľuje zastaviť práčku v ktorejkoľvek chvíli cyklu. Pri zatlačení je práčka zapnutá. Pri opätovnom zatlačení sa tlačidlo vracia do nulovej polohy, čím je práčka vypnutá.

Posun – toto tlačidlo umožňuje krátkymi zatlačeniami posun bubna tak, aby sa dvierka bubna dostali do polohy zodnej s dvierkami práčky. Tlačidlo posun používajte vtedy, keď je programátor v nulovej polohe, alebo v polohe po skončení predprania. Pritom musí byť hlavný vypínač v polohe zapnuté a dvierka práčky zatvorené.

Syntetické vlákna – pri zatlačení tlačidla sa dosahuje špeciálny program pre textilie z umelých vlákien a jemných vlákien (silon, hodváb a pod.). Vylučujú sa všetky odstreďovania, pretože umelým vláknám odstreďovanie škodí. Ďalej sa zníži ryt-

mus obrátov bubna, tj. bubon sa otáča kratšie a prestávky medzi otáčaniami sa predlžia. Hoci samotný bubnový systém prania podstatne viac šetrí bielizeň ako napr. vírivé práčky, znížený rytmus obrátov bubna vytvára také jemné podmienky prania, že môžete prať aj najjemnejšiu bielizeň.

Vlna – pri zatlačení tlačidla sa dosahuje špeciálny program pre vlnu. Zatlačením tlačidla sa zníži rytmus obrátov ako u tlačidla „Syntetická vlákna“. zachovávajú sa však odstreďovania. Efekt odstreďovania v práčke TATRAMAT nie taký silný ako u obvyklých odstreďoviek so zvislou osou, čím je umožnené odstreďovať tiež vlnu.

Stop predprania – pri zatlačení tlačidla sa práčka automaticky zastaví po predpraní. Po uvoľnení tlačidla práčka pokračuje v cykle (tj. asi po minúte nastáva napúšťanie vody pre hlavné pranie). Toto tlačidlo sa použije, ak budete chcieť zapakovať predpranie pri veľmi špinavých textíliách (napr. montérky, pozri tabuľku prania) alebo ak budete chcieť doplniť práčku po predpraní.

TATRAMAT

20

PRIKÁZANÍ PRE SPRÁVNE OVLÁDANIE PRÁČKY TATRAMAT

1. Zapojte prívod vody a prívod elektrického prúdu.
2. Presvedčte sa, či odtoková hadica je správne uložená vo výlevke vysokej aspoň 60 cm. Keď hadica leží na zemi, vytečie obsah nádržel. Presvedčte sa tiež, či hadica odvodu pár je umiestnená do výlevky alebo či je pod ňu podložená nádob. Koniec tejto hadice musí byť voľný, nemá byť ponorený vo vode.
3. Overte si, či značka gombíka programátora je v nulovej polohe.
4. Otvorte ventil pre vodu.
5. Otvorte dvierka práčky. V prípade, že dvierka bubna nie sú oproti dvierkam práčky, otáčajte bubon pomocou tlačidla **posun**. Pozor! Tlačidlo **posun** používajte vtedy, keď je programátor v nulovej polohe alebo v polohe po skončení predprania. Pritom musí byť hlavný spínač v polohe **zapnuté** a dvierka práčky zatvorené.
6. Po otvorení dvierok bubna vložte textilie do bubna a zavrite dvierka bubna. Vložte dostatočné množstvo textílií, aby sa využilo množstvo pracieho prostriedku a aby sa vyhlo nerovnováhe pri odstredovaní.
7. Dôkladne zavrite dvierka bubna. Presvedčte sa, či základka je dobre zapadnutá!!!
8. Nasypte potrebné množstvo pracieho prostriedku do násypky.
9. Zavrite dvierka práčky.
10. Nastavte teplotu podľa druhu textílií.
11. Presvedčte sa o tom, či sú všetky tlačidlá klávesnice vo vyhovujúcej polohe pre zvolený program.
12. Nastavte značku gombíka programátora do polohy podľa druhu praných textílií.
13. Stlačte tlačidlo zapnuté – vypnuté do polohy zapnuté. Po stlačení sa práčka naplňuje, pričom voda vplaví so sebou prací prostriedok. Súčasne s naplnením alebo najneskôr 1 min. po skončení naplnenia sa bubon rozbehne.
14. Ak volíte cyklus s predpraním (biele a farebné), nechajte práčku po naplnení predpierať aspoň tri minúty (tri kroky programátora). Až potom otvorte dvierka práčky a nasypťe do násypky potrebné množstvo pracieho pro-



Ovládacie prvky sú označené pre štyri hlavné programy symbolmi: biele, farebné, syntetické, vlna. Nastavenie ovládacích prvkov a množstvo pracieho prostriedku pre tieto programy sú v nasledovnej tabuľke:

	Tlačidlo		Množstvo pracieho prostriedku		Poznámka
	syntetické	vlna	stop predpranie	na predpranie	
vypnuté	vypnuté	vypnuté	pre 10 l roztoku	pre 8 l roztoku	Nové kusy odapretovať! Týmto programom možno prať aj stálofarebnú bielizeň.
vypnuté	vypnuté	vypnuté	pre 10 l roztoku	pre 8 l roztoku	Farby, ktoré „púšťajú“ prať zvlášť, prípadne znížiť teplotu až na 30°C
ZAPNUTÉ	vypnuté	vypnuté	predpranie odpadá	pre 12 l roztoku	Dbať na teplotu, akú udáva výrobca textilného výrobku.
vypnuté	ZAPNUTÉ	vypnuté	predpranie odpadá	pre 12 l roztoku	Pozor na vlnené látky. Majú tendencie k strapateniu. Nepreplniť práčku.
vypnuté	vypnuté	ZAPNUTÉ	pre 10 l roztoku		Zvýšiť dodávku pracieho prostriedku. Na zamastené montérky použiť pre druhé predpranie roztok terpentínového mydla.
programátor do nulovej polohy a pokračovať ako biele					
vypnuté	vypnuté	vypnuté	pre 10 l roztoku	pre 8 l roztoku	

Pracovné modráky (montérky) treba prať osobitne s ohľadom na ich špinavosť a na okolnosť, že často nabobtnávajú. Možno postupovať s predpraním a praním, t.j. ako „biele“ alebo ako je v tabuľke uvedené s opakovaným predpraním. V každom prípade treba zvýšiť dávku pracieho prostriedku.

TATRAMAT

Program „vlna“

Používa sa na 100% vlnu a textilie, ktoré obsahujú vlnu.

Predpranie odpadá.

Ohrev je veľmi krátky alebo žiadny. Vplyvom stisknutého tlačidla „vlna“ sa zníži rytmus obrátov bubna, ostávajú však zachované odstreďovania. Celý cyklus trvá asi 55 minút.

Zmäkčovanie

Pre zmäkčovanie textílií používajte „IKAR“ pri poslednom plákaní.

Škrobenie

Škrobenie bielizne prevádza sa tak, že príslušné množstvo tekutého škrobiceho prostriedku v množstve pre 18 l vody vlejeme do násypky pri napúšťaní vody pre tretie plákanie.



Program podľa druhu textílií	Programátor nastaviť na	Termostat nastaviť na
biele	biele	80 až 100 °C
farebné	farebné	farebné = 60 °C alebo menej
syntetické	syntetické	syntetické = 40 °C najviac 50 °C
vlna	vlna	vlna = 20 °C najviac 30 °C
	biele	50 až 70 °C
montérky	po predpraní pretočiť	
	biele	50 až 70 °C

striedku pre hlavné pranie. (Otvorením dvierok práčky sa práčka samočinne vypne).

Oneskorenie pri pridávaní pracieho prostriedku pre hlavné pranie treba dodržať z nasledovného dôvodu. Zabudovaná automatika pri poklese hladiny samočinne vyrovnáva hladinu dopúšťaním vody. Počas prvých troch minút tým, že bielizeň nasakuje vodu, môže dojsť k opakovaniu napúšťania. Pri predčasnom pridávaní pracieho prostriedku pre hlavné pranie môže dojsť k tomu, že tento bude vplavený ešte do predprania!

- Po zavretí dvierok práčky cyklus prania pokračuje automaticky bez akéhokoľvek zásahu.
- Pri menej zašpinených textíliách nemusíte previesť predpranie ani pri bielizni ani pri farebných textíliách. Keď nechcete previesť predpranie, uveďte značku gombíka programátora do polohy označenej „Syntetické“ a značku termostatu uveďte na teplotu zodpovedajúcu druhu textílií.
- Po konečnom odstreďovaní sa práčka zastaví. V prípade, že dvierka bubna nie sú oproti dvierkam práčky, otáčajte bubnom pomocou tlačidla **posun**.
- Po ukončení prania zavrite ventil vodovodu, prípadne odpojte prívod elektrického prúdu.
- Abyste zachovali vzhľad novosti vašej práčky, osušte povrch a dvierka práčky.
- Ponechajte dvierka práčky po otvorení, aby sa presušil vnútorný priestor.



Nenechávajte práčku v činnosti bez vašej prítomnosti v byte, napr., že si nastavíte určitý program a odídete na nákup! Práčka je síce vybavená celým radom bezpečnostných opatrení (napr. automatika zapína ohrievacie teleso až po dosiahnutí potrebného množstva vody, a to aj vtedy, keď ručne natočíte programátor do polohy T, motor práčky je vybavený ističom a iné). Automatika vás ďalej odbremeňuje od práce pri praní a umožňuje vám venovať sa súčasne inej práci alebo odpočinku. Nemôžete však od práčky žiadať, aby sa vysporiadala s havarijnými stavmi (zvýšený tlak vo vodovode, upchatá výlevka, porucha v práčke atď.).

Pri nastavovaní termostatu na požadovanú teplotu nastavujte vždy z nulovej polohy.

Pred odchodom z bytu presvedčte sa preto, či je zatvorený ventil vodovodu a či tlačidlo ZAPNUTÉ – VYPNUTÉ je v polohe VYPNUTÉ. Zabránite tým prípadným škodám.

**DÔLEŽITÉ
UPOZORNENIE!**

TATRAMAT



Príprava textílií pred praním

Pred vlastným práním treba textílie roztriediť a práčku plniť vždy len jedným druhom textílií. Pri roztriedení zohľadňujte najmä čo je stálofarebné a čo „púšťa“, ďalej čo ide o syntetické vlákna alebo o vlnu.

Práčka pojme až 4 kg suchých textílií, optimálne výsledky obdržíte však pri nasledovnom plnení

biele, farebné	3 kg
jemné textílie, bavlna	
nežehlivá úprava	1,5 kg
syntetické, vlna, záclony,	
zvlášť citlivé textílie	0,8 až 1 kg

Textílie nemusíte vážiť, celkovú váhu môžete približne určiť podľa d'alej uvedenej tabuľky, alebo podľa toho, že 10litrové vedro pojme asi 3 kg textílií, pričom ani nezáleží, či textílie sú suché alebo mokré.

Pri naplnení nevkladajte len veľké kusy, ale pridajte aj malé kusy.

Je účelne vyčistiť škrvny pred vlastným práním. Vrecká z odevov a švy z posteľnej bielizne treba vykefovať. Háčky (a podobné), ktoré môžu bielizni škodiť, treba odstrániť.

Aby sa zabránilo prípadnému poškodeniu doporučujeme jemné textílie (záclony a pod.) prať v potahu podhlavníka.

Textílie z vlny so silným zákrutom (napr. oblekovina, ponožky) môžete bez obáv prať programom vlna. Ostatné veci z vlny doporučujeme prať ručne.

Program „biele“

Použijeme na lanové a bavlnené tkaniny biele a stálofarebné, ktoré môžeme vyvárať alebo prať pri 80°C.

Cykľus bude zahrňovať:

Predpranie o trvaní 10 min. Počas predprania je zapnuté vyhrievanie, voda sa ohreje na 30°C. Predpranie je ukončené vyprázdnením a krátkym odstred'ovaním.

Ohrev o trvaní asi 40 min. Keď sa práčka naplnila vodou pre hlavné pranie, nastáva ohrev. Aj počas ohrevu reverzuje bubon ako pri praní. Po celý čas ohrevu stojí ryska programátora v polohe označenej „T“ (tj. teplota). Až po dosiahnutí nastavenej teploty sa vypne ohrievacie teleso a programátor prepne na začiatok prania.

Hlavné pranie (označené pranie) o trvaní asi 8 min. Pranie je ukončené vyprázdnením bez odstred'ovania.

Tri plákania. Každé plákanie obsahuje: napúšťanie vody, vlastné plákanie a odstred'ovanie. Po prvom a druhom plákaní je krátke odstred'ovanie, po treťom plákaní je dlhé odstred'ovanie o trvaní asi 8 minút.

Celý cyklus trvá asi 100 minút.

Program „farebné“

Používa sa na farebné textílie. Cyklus je obdobný ako u programu „biele“. Ohrev je kratší, na 60°C sa voda ohreje za 25 min. Celý cyklus trvá asi 85 min.

Program „syntetické“

Používa sa na silón a pod. (dovolené 50°C), hodváb (dovolené 40°C), umeľý hodváb a podobné jemné tkaniny. Predpranie odpadá. Ohrev je kratší, na 40°C sa voda ohreje asi za 15 minút.

Vplyvom stisknutého tlačidla „syntetické“ sa zníži rytmus obrátov bubna a vylučujú sa všetky odstredenia. Celý cyklus trvá asi 70 minút.

(pre zákazníka)

Výrobca: ...

Pracovný ...

od:

do:

Podnik a podnikateľ ...

Pracovný list:

REFO-ČTK 2459/75

ČTK 426-75

ZÁRUČNÝ LIST

na automatickú bubnovú práčku „TATRAMAT“

UPOZORNENIE



TATRAMAT N. P., POPRAD

teletyp.cz

ZÁRUKA

Pri dodržiavaní v návode uvedeného spôsobu používania výrobku ručíme, že výrobok bude mať po celý čas záruky vlastnosti stanovené príslušnými technickými normami a podmienkami. Na výrobok poskytujeme záruku 12 mesiacov odo dňa predaja spotrebiteľovi.

Pre mimotržných spotrebiteľov (socialistický sektor) je záruka 6 mesiacov od uvedenia výrobku do prevádzky, najdlhšie však 12 mesiacov od dňa splnenia dodávky.

Ak sa vyskytne na výrobku v záručnej lehote chyba, ktorá nebola spôsobená spotrebiteľom, užívateľom alebo neodvratnou udalosťou (napr. živelná pohroma) — bude výrobok spotrebiteľovi opravený bezplatne v záruke.

Záručná lehota sa predlžuje o čas, po ktorý bol výrobok v záručnej oprave.

UPOZORNENIE

Záručný list a reklamačný lístok musí byť potvrdený predajňou, prípadne obchodno-odbytovou organizáciou alebo pracovníkom predvážacej služby a musí obsahovať tieto údaje:

1. Pečiatku a podpis zástupcu predajne, príp. obchodno-odbytovej organizácie, alebo predvážacieho podniku.
2. Dátum predaja, príp. splnenia dodávky (deň, mesiac, rok).

Bez takto potvrdeného záručného listu a reklamačného lístku opravovňa odmietne opravu uskutočniť.

REKLAMAČNÝ LÍSTOK

(pre zákazníka)

Výrobné číslo práčky:

Presný dátum trvania opravy

od:

do:

pečiatka a podpis oprav. podniku

Predaný dňa:

pečiatka a podpis predajne

UPOZORNENIE!

Zástupca opravárenského podniku po uskutočnení opravy dopíše na zadnej strane reklamačného lístku druh opravy a na prednej strane nech uvedie nové číslo vymenenej súčiastky.

Druh opravy:

ZÁRUČNÝ LÍŠT

na automatickú bubnovú práčku TATRAMAT

Typ: TATRAMAT

ČSN: 36 1415

- Výr. číslo práčky: D-484
- Výr. číslo el. motoru:
- Výr. číslo čerpadla:
- Výr. číslo programátora:
- Výr. číslo hlav. spínača:
- Výr. číslo vyhriev. telesa:
- Výr. číslo termostatu

5. IV. 1976
A. Lukáčová
Dátum a podpis kontroly:

Predaný dňa:

pečiatka a podpis predajne

Deň splnenia dodávky:

8.2.1977
pečiatka a podpis zástupcu
obch. organizácie

Viz mat. list č. 70243

REKLAMAČNÝ LÍSTOK
(pre opravárenský podnik)

Typ: TATRAMAT

ČSN: 36 1415

- Výr. číslo práčky:
- Výr. číslo el. motoru:
- Výr. číslo čerpadla:
- Výr. číslo programátora:
- Výr. číslo hlav. spínača:
- Výr. číslo vyhriev. telesa:
- Výr. číslo termostatu:

Predaný dňa:

.....
pečiatka a podpis predajne

Presný dátum trvania opravy

od: 11.3.77

do: 19.4.77

.....
pečiatka a podpis oprav. podniku

38601
DOMÁCI POTŘEBY
 náhupní středisko - sklo - porcelán
 kuchařské stroje - elektro - železářství
 Vysoká, bl. M., tel. 719 40
 OSTRAVA 3
ZAPLACENO

PRODEJKA č. 118670

Jméno a adresa kupujícího
 Pinková Ludmila
 Knejštilova 11
 Jablunko

obchodní z. moravské
 Razítko prodejny *obchodní z. moravské*

Počet kusů	Druh zboží	Cena za jedn.	Celkem Kčs
1	automatová pletací		
	" Takamat "		5.930.
	dávka: ve štorlek p. 4. 1946		
	od 12. května		
Součet celkem:			
Zaplaceno dne:	5. dubna 1946	Vyhotovil:	Kučka
Zboží může být po zaplacení uschováno na prodejně nejdéle 3 dny.			
Zboží přezkoušel, předvedl a záruční list předal:			podpis
Zboží přijal:		datum	podpis odběratele



TATRAMAT, n.p. POPRAD

ZOZNAM

SERVISNÝCH ZÁVODOV
PRE JEDNOTLIVÉ OBLASTI

NA
AUTOMATICKÉ BUBNOVÉ PRÁČKY

TATRAMAT

a
supertatramat



TATRAMAT, n.p. POPRAD





TATRAMAT

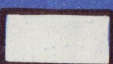
supertatramat





LEGENDA


 Strojsmalt, obch.- servisný závod
Gottwaldovo nám. 10, 801 00 Bratislava
tel.: 425-59


 Strojsmalt, obch.- servisný závod
sidlo ul. Trosky 43, 974 00 Banská Bystrica
tel.: 32-104


 Strojsmalt, obch.- servisný závod
sidlo SNP 239, Poprad - Matejovce
tel.: 24 381-5, kl. 257

 Strojsmalt, obch.- servisný závod
sidlo Dlouhá tř. 34, 110 00 Praha 1
tel.: 637-96


 Strojsmalt, obch.- servisný závod
sidlo Farského 15, 300 00 Plzeň 1
tel.: 467-64


 Strojsmalt, obch.- servisný závod
sidlo Na sadech 5, 370 00 České Budějovice

 Strojsmalt, obch.- servisný závod
sidlo Tr. Říjnové revoluce 24, 600 00 Brno
tel.: 678-344

 Predajňa elektrospotrebičov
Dukejská 11, 500 00 Hradec Králové
tel.: 32-236

 Strojsmalt, obch.- servisný závod
sidlo ul. Sovětské arm. 34, 911 00 Třebíč
tel.: 23-651

 Strojsmalt, obch.- servisný závod
sidlo Školní ul. 5, 739 11 Frydlant nad Ostravicí
tel.: 716 89

 Strojsmalt, obch.- servisný závod
sidlo Revoluční 63, 400 00 Ústí nad Labem
tel.: 22 436